

# Adroddiad Cynnydd 6 mis y BGC

## Beth yw'r BGC?

Mae Bwrdd Gwasanaethau Cyhoeddus Bro Morgannwg (BGC) yn dod ag uwch arweinwyr o sefydliadau cyhoeddus a'r trydydd sector ynghyd i weithio mewn partneriaeth ar gyfer dyfodol gwell.

## Beth yw'r adroddiad cynnydd 6 mis?

Nododd y BGC ei flaenoriaethau yn ei Gynllun Llesiant 2023-2028. Mae'r Adroddiad hwn yn tynnu sylw at gynnydd y BGC dros y 6 mis diwethaf tuag at gyflawni Amcanion Llesiant y cynllun:

- Fro mwy gwydn a gwyrddech
- Fro mwy egniol ac iachach
- Fro mwy cydradd a chysylltiedig

Ac mae'n dair ffrwd waith blaenoriaeth:

- Ymateb i'r argyfyngau hinsawdd a natur
- Gweithio gyda phobl sy'n byw yn ein cymunedau sy'n profi lefelau uwch o amddifadedd
- Dod yn Fro sy'n gyfeillgar i oedran

Mae partneriaid BGC wedi rhoi'r wybodaeth ddiweddaraf am y gwaith sy'n cael ei symud ymlaen yn erbyn prosiectau allweddol y BGC isod. Cliciwch y ddolen o fewn pob prosiect i ddarganfod mwy.

### Dyffryn Cyfeillgar i Oedran:

Enillodd y Fro Statws Cyfeillgar i Oedran Sefydliad Iechyd y Byd (WHO) ym mis Hydref 2023. Mae gwaith y BGC i gyfrannu at y statws hwn, yn cynnwys mentrau fel:

- Cynhaliwyd 11 sesiwn wyneb yn wyneb ar draws gwahanol ardaloedd, gan gynnwys lleoliadau gwledig fel rhan o'r ymgynghoriad ar Gynllun Gweithredu'r Fro sy'n Gyfeillgar i Oedran.
- Cafodd dros 25 o bartneriaid eu dwyn i mewn i'r gymuned leol drwy ddiwyddiadau Have Your Say 50+ y Fforwm gan arwain at fod aelodau'r cyhoedd yn fwy ymwybodol o'r cymorth a'r gweithgareddau sydd ar gael yn eu hardaloedd lleol.
- Mae partneriaid wedi bod yn cydweithio i hyrwyddo Credydau Pensiwn, gan annog pobl o oedran pensynadwy i wneud cais oherwydd gallai hyn ddatgloi Lwfans Tanwydd y Gaeaf a budd-daliadau eraill o bosibl.



### Trechu Anghydraddoldebau mewn Cymunedau Difreintiedig:

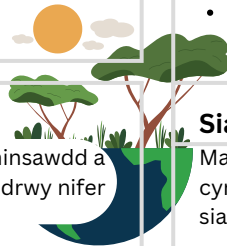
Mae mentrau'r BGC yn mynd i'r afael ag anghydraddoldebau yn canolbwyntio ar weithio gyda thair cymuned y Barri yn y 10% mwyaf difreintiedig yng Nghymru (MALIC 2019). Mae cyflawniadau yn cynnwys:

- Gwaith ymgysylltu parhaus gydag ystod o bartneriaid ac mewn amrywiaeth o leoliadau cymunedol gan gynnwys Banciau Bywyd, Grwpiau Ffydd, Curo Drws mewn tai cymdeithasol, Canolfannau Cymunedol, ac Ysgolion.
- Fe wnaeth Hwb Cymunedol Oakfield Beacon helpu i sicrhau Cyllid Ffyniant a Rennir, gan gryfhau cysylltiadau rhwng partneriaid a sefydliadau ar draws sawl sector er mwyn gwella dysgu a rennir, gwybodaeth leol a chysylltiadau.
- Gweithio o fewn Cymuned Dysgu Clwstwr Pencoedtre gan arwain at grwpiau cymorth rhieni i deuluoedd ag aelodau niwroamrywiol.

### Argyfwng Hinsawdd a Natur:

Mae'r BGC yn blaenoriaethu mynd i'r afael â'r argyfwng hinsawdd a natur gyda'r nod o greu Fro "mwy gwydn a gwyrddech" drwy nifer o brosiectau a mentrau trawsbynciol:

- Mae partneriaid wedi cyd-ddatblygu Siarter Hinsawdd a Natur newydd, gan sicrhau cydnabyddiaeth o bwysigrwydd natur a bioamrywiaeth yn ogystal â'r hinsawdd yng ngweithgareddau'r BGC.
- Mae partneriaid yn parhau i weithio ar y defnydd o le ar draws eu stadau i wneud arbedion carbon ac ariannol.
- Mae'r Is-grŵp Rheoli Asedau ac Argyfwng Hinsawdd wedi cyfarfod i rannu dysgu ar risg hinsawdd, yr argyfwng natur, a'r economi gylchol.



### Siarter Teithio Iach:

Mae Siarter Teithio Iach Bro Morgannwg yn hyrwyddo teit cynaliadwy ymysg staff mewn sefydliadau llofnodwyr. Trwy'r siarter, mae gan bartneriaid:

- Hyrwyddodd Mis Cerdded Cenedlaethol, Wythnos Beicio, Diwrnod Cenedlaethol Aer Glân, Diwrnod Beicio i'r Gwaith, Mis Dal y Bws, a Diwrnod Teithio Iach Cymru.
- Trefnwyd sesiynau cynnal a chadw beiciau (Dr Bike) ar draws y llofnodwyr, gwerthuso'r Siarteri drwy Fapio Effeithiau Ripple a datblygodd TrC becyn cymorth cyfathrebu.
- Cyfarfu Grŵp Siarter Teithio Iach C&V ym mis Medi 2024 ac roedd llofnodwyr newydd i'r Siarteri yn y rhanbarth.



### Atal Ymhelaethu - Sgrinio Coludd/Imiwneiddio Plant:

Lansiwyd Ymhelaethu Atal i roi sylw canolbwyntio i weithgareddau ataliol blaenoriaeth i wella imiwneiddio plentyndod, gweithgaredd/maeth corfforol, a sgrinio'r coluddyn. Mae gan y prosiect:

Cyflenwyd brechiad dal i fyny MMR mewn 8 ysgol yn y Fro gyda 64 dos yn cael eu danfon i ddisyblion. Cynigiwyd y Rhaglen Patrol Imiwneidd mewn ysgolion ar gyfer mwy o wybodaeth a sgiliau gwneud penderfyniadau, hefyd 'effaith crychu cymunedol' gyda gwybodaeth yn mynd yn ôl i rieni a'r gymuned ehangach. Cynhaliwyd gwaith diogelu iechyd yn canolbwyntio ar barodrwydd ar gyfer achosion o glefyd heintus o ganlyniad uchel. Gweithiodd partneriaid gyda thîm Tai y Fro i hyrwyddo rhoi'r gorau i ysmegu i denantiaid tai.

## Healthy Travel



## Ymhelaethu Atal – Bwyd Da a Symud (MMEW):

Mae Ymhelaethu Atal yn datblygu gweithgareddau ataliol. Nod Symud Mwy Bwyta'n Dda (MMEW), sydd bellach yn 'Bwyd Da a Symudiad', yw ymgorffori cyfleoedd ffordd iach o fyw. Y prosiect:

Cydweithiodd partneriaid i ddraffio'r strategaeth Bwyd Da a Symud, a luniwyd gan 160+ o randdeiliaid, a chyd-ddatblygodd y Cynllun Gweithredu Mapiâu systemau terfynol ar gyfer yr Amgylchedd Iach, Pobl Iach a Lleoliadau Iach.

Datblygodd prosiect a Ariennir Ffyniant a Rennir gydag ymchwil i ddatblygu dealltwriaeth a rennir o asedau cymunedol presennol yn y Fro.

Cyflwynwyd hyfforddiant arweinyddiaeth systemau mewn partneriaeth â Miova - mynychodd 60+ o bartneriaid weithdai personol a chymerodd 75+ ran mewn gweminarau.

Gwaith ymlaen i weithredu polisiâu hysbysebu iachach ar gyfer bwyd a diod ar safleoedd sy'n eiddo i bartneriaid yn y Fro.

## Partneriaeth y Fro Bwyd:

**Meysydd blaenoriaeth Bwyd y Fro yw pryd da i bawb; busnesau bwyd lleol ffyniannus sy'n cael eu cefnogi a'u gwerthfawrogi; meddwl yn fyd-eang, bwyta'n lleol. Mae'r mentrau yn cynnwys:**

Mae 303 o bobl wedi cael cymorth drwy Pantri newydd Sain Tathan FoodShare yn ystod yr 8 mis cyntaf. Mae dros 6,678kg o fwyd wedi cael ei arial rhag mynd i wastraff ar draws Pantriau Rhannu Bwyd Sain Tathan a Llanilltud.

Cynhaliodd mwy na 30 o fusnesau lleol gyfanswm o 46 o ddigwyddiadau amrywiol a oedd yn arddangos y gorau o fwyd a chynaliadwyedd lleol yn ystod Llwybr Bwyd y Fro.

Mae £23,409 arall wedi'i roi i ysgolion ledled y Fro ar gyfer gweithgareddau tyfu bwyd a choginio.



## Gwerth yn y Fro (VIV):

Canolbwynt i wirfoddolwyr, partneriaid a sefydliadau, sy'n cynnig manylion am gyfleoedd gwirfoddoli, galluogi sefydliadau i ymrestru gwirfoddolwyr, a grymuso gwirfoddolwyr i gyfnewid eu hamser am wobrau.

Mae dros 100 o rolau gwirfoddolwyr yn cael eu gwobrwyo drwy'r Cynllun, gydag 11 sefydliad ychwanegol yn darparu cyfleoedd i wirfoddolwyr. Parhau i weithio gyda gwirfoddolwyr preswyl Crawshay Court, Vale Plus, PCSO Lleol ac Ysgol Y Ddraig wrth ddatblygu'r gerddi cymunedol. Mae'r gwaith yn parhau gyda'r Fforwm 50+ ac mae presenoldeb yn eu digwyddiadau wedi arwain at bartneriaethau pellach gan gynnwys cyfweiliad trwy Bro Radio.



## Partneriaeth y Fro Diogelach:

Mae Diogelach Fro yn gweithio i leihau troseddau ac anhrefn, ac ofn ohono, drwy ddatblygu dulliau ataliol i ddiogelu trigolion lleol. Roedd y cynnydd yn cynnwys:

Cafodd 47 eiddo yn y Fro Caledu Targed, gan gynnwys cloeon drysau, goleuadau, teledu cylch cyfyng a larymau tresmaswyr er mwyn galluogi dioddefwyr cam-drin domestig i aros yn eu cartref eu hunain. Adroddwyd am 1132 o ddigwyddiadau o ASB.

Mae Grŵp Gweithredol TCC wedi'i sefydlu, ac oherwydd cyllid Strydoedd Diogelach, gosodwyd 2 gamera teledu cylch cyfyng mewn manau poeth Ymddygiad Gwrthgymdeithasol (ASB) gan arwain at ostyngiad yn adroddiadau ASB.



## Adroddiadau cynnydd

Fro Cyfeillgar i Oed

Ymhelaethu Atal – Bwyd Da a Symud (MMEW)

Mynd i'r afael ag anghydraddoldebau mewn cymunedau

Partneriaeth y Fro Bwyd

Argyfwng Hinsawdd a Natur

Gwerth yn y Fro (VIV)

Siarter Teithio Iach

Atal Ymhelaethu - Sgrinio Coludd/Imiwneiddio Plant

Partneriaeth y Fro Diogelach

## Sylfaen Tystiolaeth:

Mae'r BGC yn parhau i fonitro data a thystiolaeth er mwyn sicrhau ei fod yn defnyddio'r mewnwelediad diweddaraf i gefnogi ei wneud penderfyniadau. Adroddiadau:

Newid Demograffig

Sgiliau a'r Economi

Iechyd a Chymunedau

Yr amgylchedd a thrafnidiaeth

