

# Adroddiad Blynyddol BGC 2023-24 – Crynodeb

## Beth yw'r BGC?

## Gweithredol

Mae Bwrdd Gwasanaethau Cyhoeddus Bro Morgannwg (BGC) yn dod ag uwch arweinwyr o sefydliadau cyhoeddus a'r trydydd sector ynghyd i weithio mewn partneriaeth ar gyfer dyfodol gwell.

## Beth yw'r adroddiad blynyddol?

Nododd y BGC ei flaenoriaethau yn ei Gynllun Llesiant 2023-2028. Mae'r Adroddiad Blynyddol yn tynnu sylw at gynnydd y BGC tuag at gyflawni Amcanion Llesiant y cynllun:

- Fro mwy gwydn a gwyrddach
- Fro mwy egniol ac iachach
- Fro mwy cydradd a chysylltiedig

Ac mae'n dair ffrwd waith blaenoriaeth:

- Ymateb i'r argyfyngau hinsawdd a natur
- Gweithio gyda phobl sy'n byw yn ein cymunedau sy'n profi lefelau uwch o amddifadedd
- Dod yn Fro sy'n gyfeillgar i oedran

Mae 19 cam yn cael eu nodi yn y Cynllun i symud ymlaen yn y gwaith tuag at yr Amcanion a'r Ffrydiau Gwaith. Mae partneriaid BGC wedi rhoi'r wybodaeth ddiweddaraf am y gwaith sy'n cael ei symud ymlaen yn erbyn prosiectau allweddol y BGC a manylir ar y diweddariadau 2023-24 isod.

### Fro Cyfeillgar i Oedran:

Enillodd y Fro Statws Cyfeillgar i Oedran Sefydliad Iechyd y Byd (WHO) ym mis Hydref 2023. Mae'r BGC yn gweithio i gyfrannu at y statws hwn, yn cynnwys mentrau fel:

- Annog cysylltiad cymdeithasol - y grŵp cerdded St Athan Strollers ac Arolwg The Big River Watch a gynhaliwyd yn y Bont-faen.
- Sgyrsiau addysgol - y sgwrs hanes a natur yng Nghaffi Cymunedol Belle Vue, Penarth a Gweithdy Newid Hinsawdd Fforwm y Fro 50+ yn Llanilltud Fawr.
- Mae gan Rhwydwaith y Fro Cyfeillgar i Oedran a Fforwm Strategaeth Fro 50+ gyda'i gilydd bron i 400 o aelodau. Roedd gan y Fforwm 29 digwyddiad wedi'u cynllunio ar gyfer 2024.



### Trechu Anghydraddoldebau mewn Cymunedau Difreintiedig:

Mae mentrau'r BGC yn mynd i'r afael ag anghydraddoldebau yn canolbwyntio ar weithio gyda thair cymuned y Barri yn y 10% mwyaf difreintiedig yng Nghymru (MALIC 2019). Mae cyflawniadau yn cynnwys:

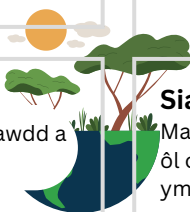
- Grŵp Llywio BGC a sefydlwyd i yrru gweithredu yn y dyfodol.
- Sicrhau £100k mewn Cyllid Ffyniant a Rennir ar gyfer 2023-25.
- Mentrau lleol wedi'u hariannu - Gibby Greenfingers, canolbwynt cymunedol Beacon Ysgol Oakfield a bws ieuencid symudol y gwasanaeth ieuencid.
- Datblygu cynllun ymgysylltu cynhwysfawr.



### Argyfwng Hinsawdd a Natur:

Mae'r BGC yn blaenoriaethu mynd i'r afael â'r argyfwng hinsawdd a natur gyda'r nod o greu "Fro mwy gwydn a gwyrddach" drwy fentrau fel:

- Cefnogi bioamrywiaeth gyda phlannu coed, rheoli rhywogaethau ymledol, ychwanegu seilwaith gwyrdd a datblygu Cynlluniau Gweithredu.
- Datgarboneiddio trafniadaeth, lleihau plastigau untro, gwella effeithlonrwydd ynni a datblygu polisïau caffael cynaliadwy.
- Adolygodd partneriaid y Siarter Argyfwng Hinsawdd i gryfhau'r elfennau argyfwng natur ac mae gwaith wedi dechrau i fwrw ymlaen â hyn.



### Siarter Teithio Iach:

Mae Siarter Teithio Iach y Fro yn hyrwyddo teithio cynaliadwy. Ar ôl cyrraedd nodau Lefel 1, mae partneriaid yn symud ymlaen i ymrwymadau Lefel 2. Trwy'r siarter, mae gan bartneriaid:

- Cymerodd ran yn Wythnos Beicio a Diwrnod Teithio Iach Cymru i hyrwyddo teithio cynaliadwy, gyda ffocws ar opsiynau teithio hygyrch.
- Lanswyd yr ail Gynllun Llesiant sy'n pwysleisio teithio cynaliadwy.
- Cydweithiodd gyda phartneriaid Caerdydd drwy'r elusen Pedal Power.



### Atal Ymhelaethu - Sgrinio Coludd/Imiwneiddio Plant:

Lanswyd Ymhelaethu Atal i wella imiwneiddio plentyndod, gweithgaredd/maeth corfforol, a sgrinio'r coluddyn. Mae gan y BGC:

- Cydlynwyd ymgyrch eang ar gyfer mis Ymwybyddiaeth Canser y Coluddyn ym mis Mai 2023, gan gynnwys dosbarthu pecynnau cymorth adnoddau i bractisau meddygon teulu.
- Cydweithiodd gydag Ymwelwyr Dechrau'n Deg ac Iechyd, i godi ymwybyddiaeth o frechlyn ac archwilio ymyriadau mewn ardaloedd â chyfraddau imiwneiddio isel.
- Ymgysylltu teuluoedd yn uniongyrchol trwy ddigwyddiadau cymunedol, ysgolion, a boreau coffi i hyrwyddo brechlynnau imiwneiddio/MMR.

## Healthy Travel

## Ymhelaethu Atal – MMEW:

Mae Ymhelaethu Atal yn datblygu gweithgareddau ataliol. Nod Symud Mwy Bwyta'n Dda (MMEW) yw ymgorffori cyfleoedd o fyw iach:

- Trwy'r prosiectau mae nifer o ganlyniadau wedi'u cyflawni gan gynnwys gwerthuso hysbysebu a datblygu dull o hysbysebu iachach, cynnydd mewn atgyfeiriadau gan weithwyr proffesiynol yn y Fro Gorllewinol drwy'r rhaglen Maeth Ar gyfer Eich Un Bach, a mwy o ymgysylltiad â chynllun y pas aur.
- Mae 160 o gyfranogwyr o bob rhan o'r bartneriaeth BGC wedi gweithio i lunio Fframwaith MMEW diwygiedig, a fydd yn cael ei symud ymlaen drwy'r BGC..



## Partneriaeth y Fro Bwyd:

Meysydd blaenoriaeth Bwyd y Fro yw pryd da i bawb; busnesau bwyd lleol ffyniannus sy'n cael eu cefnogi a'u gwerthfawrogi; meddwl yn fyd-eang, bwyta'n lleol. Mae'r mentrau yn cynnwys:

- [Dyfarn@wyd.gov.wales](mailto:Dyfarn@wyd.gov.wales) [Gwobr Ystadau Cymru i Brosiect Bwyd Llan illtud](#). Cyrhaeddodd 85 o aelwydydd, gan ddsbarthu 300kg o fwyd yn wythnosol a buddsoddi £2,500 yn lleol.
- Roedd Llwybr Bwyd y Fro yn cysylltu 500+ o gyfranogwyr a 30+ o fusnesau â ffynonellau bwyd lleol.
- Dechreuodd Strategaeth Fwyd y Fro ymgynghori gyda rhanddeiliaid brynu i mewn ac ymgynghoriad cymunedol manwl gyda 60+ a fynychodd yn nigwyddiad mis Tachwedd.



## Rhaglen Trawsnewid ac Integreiddio Blynyddoedd Cynnar Ranbarthol:

Mae'r prosiect yn gwella gwasanaethau a systemau i gefnogi ein babanod, ein plant a'n teuluoedd 0- 7 oed. Roedd y rhaglen yn rhedeg o ddiwedd yn 2022 tan fis Mawrth 2024 ac mae:

- Cyflwyno cefnogaeth wedi'i dargedu i 137 o deuluoedd trwy 4 cysylltydd cymunedol, 12 sesiwn wybodaeth a 33 sesiwn thema.
- Cyflwyno Hyfforddiant Ymwrthedd Di-drais (NVR) i gefnogi 40 o ymarferwyr gyda hyfforddiant i allu rhoi cyngor ymarferol.
- Roedd Cryfhau Synnwyr Chwarae yn darparu adnoddau i deuluoedd â phlant ag anghenion ychwanegol drwy lyfrgell fenthycy sy'n darparu teganau synhwyraidd.



## Partneriaeth y Fro Diogelach:

Mae Diogelach Fro yn gweithio i leihau troseddau ac anhrefn, ac ofn ohono, drwy ddatblygu dulliau ataliol i ddiogelu trigolion lleol. Roedd y cynnydd yn cynnwys:

- Gwell cymorth cam-drin domestig, gan brosesu 626 o Hysbysiadau Diogelu'r Cyhoedd (PPNs) gan ddarparu cefnogaeth i 869 o blant drwy DAARC.
- Gwell diogelwch trwy wylidwriaeth teledu cylch cyfyng a oedd yn cynorthwyo gorfodi'r gyfraith gyda 254 o adolygiadau byw a 381 o ddigwyddiadau ôl-weithredol, gan arwain at 125 o ymyriadau'r heddlu a lleoliad chwe pherson ar goll.
- Mynd i'r afael ag ymddygiad gwrthgymdeithasol gyda 1,336 o atgyfeiriadau ASB.

## Gwerth yn y Fro (V.I.V.):

Yn cysylltu pobl, sefydliadau a busnesau i wella bondiau cymunedol, llesiant a ffyniant. Mae 44 sefydliad yn cynnig 77 o gyfleoedd gwirfoddoli fel:

- Darparwyd sesiynau hyfforddi ar gyfer ap GIG Cymru i wella llythrennedd digidol.
- Meithrin ymgysylltiad cymunedol a gwirfoddoli trwy rwydwaith o 44 o sefydliadau. Crëwyd 211 o gyfrifon gwirfoddolwyr.
- 3 Roedd ymgyrchoedd Gift it Forward wedi dosbarthu gwobrau ac adnoddau i drigolion i'w cefnogi drwy'r argyfwng cost byw.
- Cydnabyddir fel prosiect sy'n Gyfeillgar i Dementia.

## Gardd Gymunedol Crawshay Court:

Yn Llanilltud Fawr, mae gardd gymunedol leol yn hyrwyddo tyfu bwyd lleol i ymateb i'r argyfwng hinsawdd a chefnogi trigolion yn ystod y gost byw cynyddol:

- Mae plannwr mawr yn cael ei ddefnyddio i dyfu bwyd ar gyfer Pantry FoodShare GVS yn unig.
- Adeiladodd gwirfoddolwyr tŷ gwydr potel blastig, gan ddefnyddio 3,000+ o boteli a roddwyd, i dyfu cynnyrch ac eginblanhigion.
- Cafodd cynyduau tymhorol fel corn, tomatos, betys, courgettes, tatws, winwns, a chiwycymbrau eu trin ar gyfer trigolion.

## Sylfaen Tystiolaeth: 7

Mae'r BGC yn parhau i fonitro data a thystiolaeth er mwyn sicrhau ei fod yn defnyddio'r mewnwelediad diweddaraf i gefnogi ei wneud penderfyniadau. Adroddiadau:

- [Sgiliau a'r Economi](#)
- [Newid Demograffig](#)
- [Iechyd a Chymunedau](#)
- [Yr amgylchedd a thrafnidiaeth](#)

